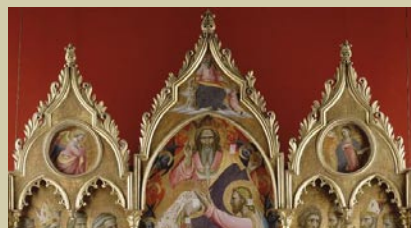


Parcours de visite scolaire PARCOURS MUSÉE CONDÉ

Service éducatif et culturel

2^e degré

Parcours 1 heure et demie environ



BIENVENUE

Bienvenue
au Domaine de Chantilly !

Ce livret de visite t'accompagnera tout au long du parcours et il te permettra de découvrir la richesse des collections du musée Condé.

Avant de commencer, je te rappelle quelques règles que tu dois déjà connaître :

Ne touche pas les tableaux, les sculptures ou les meubles. Cela les aidera à survivre encore des siècles en bon état. Les gardiens et les employés qui t'accueillent sont là pour t'aider si tu as une question.

Bonne visite !

Le musée Condé a été fondé par Henri d'Orléans, duc d'Aumale qui était le cinquième fils de Louis-Philippe, le dernier roi des Français, de 1830 à 1848.

Propriétaire du Domaine de Chantilly dès l'âge de huit ans, Henri d'Orléans, contraint à l'exil, passa une grande partie de sa vie à collectionner les œuvres d'art.

À l'âge de 53 ans, il réunit la plupart de ses trésors dans ce château qu'il fit reconstruire, pour être un musée et il légua cet ensemble à l'Institut de France.

Aujourd'hui, ce musée, appelé musée Condé, présente l'une des plus importantes collections de peintures anciennes en France.

Au cours de la visite, nous allons aborder deux sujets :

- **les œuvres** : chaque œuvre est porteuse d'un message ; nous allons t'aider à le comprendre.
- **la muséographie**, c'est-à-dire la présentation, l'accrochage, de cette collection hors du commun. En effet, tu verras au premier coup d'œil que les œuvres sont présentées très différemment de ce que l'on rencontre dans les musées modernes...

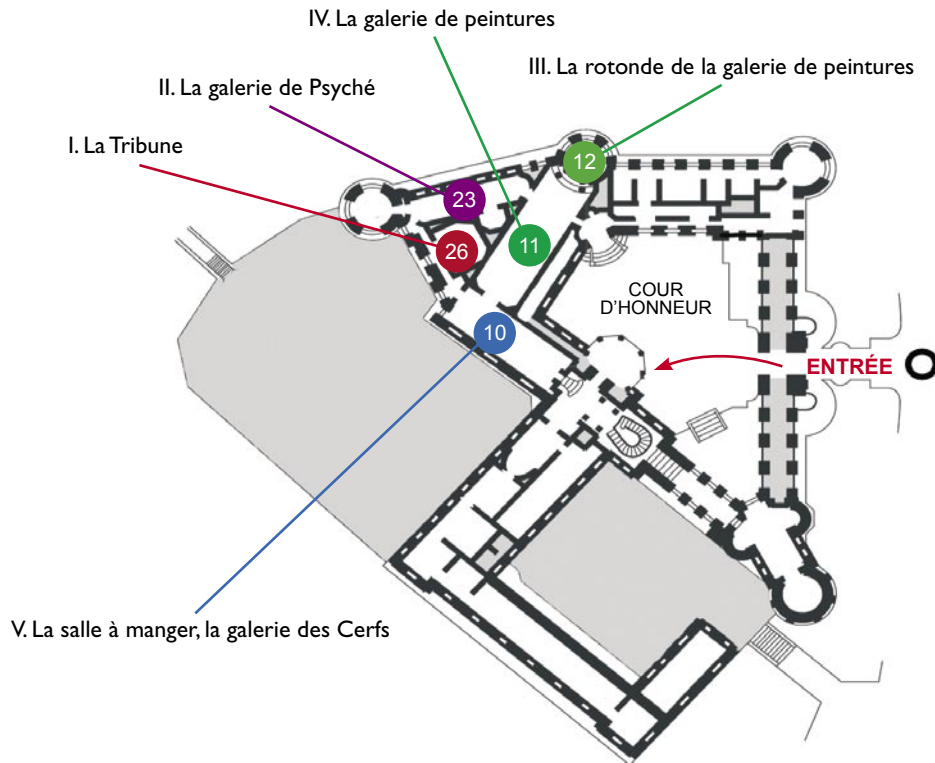
Commençons donc la visite. Pour cela, traverse la galerie des Cerfs pour entrer dans :



DOMAINE DE CHANTILLY

PLAN

Voici le plan du château de Chantilly - musée Condé.
Suis-le pour te diriger dans ton parcours.



I. LA TRIBUNE (n° 26 sur ton plan)

Il s'agit de l'une des deux salles qui ont été conçues par le duc d'Aumale pour y exposer ses collections. La lumière est naturelle et provient de la verrière : il s'agit d'un éclairage «zénithal». Les œuvres sont présentées dans un accrochage très serré, dit «bord à bord», sans souci de classement chronologique. En effet, le duc souhaitait présenter ici un résumé de l'Histoire de l'art. Sur chaque côté de la salle sont accrochées des œuvres des différentes périodes clefs de l'Histoire de la peinture : la peinture de la Renaissance italienne, le XVII^e siècle, le XVIII^e siècle, le XIX^e siècle.

Nous allons donc observer quatre tableaux d'époques différentes et tenter d'en saisir les caractéristiques principales.

Les deux murs du centre sont consacrés à la fin du Moyen Âge et au début de la Renaissance italienne.

Regarde celui de gauche et découvre...



I. Le Couronnement de la Vierge, Giovanni dal Ponte, vers 1425.

Ce retable est une œuvre de Giovanni dal Ponte (1385-1437).

On appelle retables les tableaux disposés dans le chœur d'une chapelle, d'une église ou d'une cathédrale là où se déroulent les principales cérémonies religieuses.

Les retables sont généralement accrochés au-dessus de l'autel, sorte de table placée au centre du chœur devant laquelle se tient le prêtre. C'est pourquoi ces tableaux présentent toujours des sujets religieux.

Lorsqu'ils sont constitués de plusieurs panneaux, ce sont des **polyptyques** (poly, en grec, signifie plusieurs). On peut parfois préciser le nombre de panneaux, par exemple, deux panneaux = diptyque, (di = deux).

- Ici nous sommes en présence d'un :

Au XV^e siècle, la peinture religieuse, joue un rôle pédagogique auprès des fidèles. L'importante taille des tableaux et les matériaux précieux utilisés diffusaient un message de grandeur et de richesse de l'Église. En observant la scène biblique, ils pouvaient décoder son message spirituel.

Pour reconnaître les saints, il faut repérer leur attribut, c'est-à-dire un symbole en relation avec leur histoire qui permet de les identifier.

Par exemple, saint Pierre est le gardien de la porte du paradis.

- Sur quel panneau se trouve-t-il et à quoi le reconnaît-on ?
.....
.....

Le Christ couronne sa mère, la Vierge, en présence de Dieu le Père. On reconnaît ce dernier personnage céleste à sa couronne. Ici, il nous regarde et bénit le couronnement de sa main droite. Le Saint-Esprit est présent sous forme d'une colombe.

Tu retrouves ici la Trinité : le Père, le Fils et le Saint-Esprit.

Concernant le style de cette peinture, tu peux observer que les personnages se détachent sur un fond d'or.

Les fonds d'or sont caractéristiques de la peinture médiévale, qui influence encore les artistes du début de la Renaissance. Ils ont plusieurs fonctions, toutes symboliques :

1) Ici, les figures semblent flotter dans une atmosphère irréelle où aucun paysage terrestre n'est représenté. Ainsi, le fond d'or renforce l'idée de sainteté des personnages, qui n'appartiennent pas au monde terrestre.

2) Les églises étaient éclairées par des cierges. Les reflets des flammes sur les fonds d'or des tableaux animaient ces scènes. Imagine ces grands personnages situés juste au dessus du prêtre ! Le message biblique prenait alors toute son ampleur !

3) Les artistes peignant des sujets religieux et des créatures célestes ne recherchaient pas à les placer dans un paysage naturel. Pour ces œuvres, ils ne se préoccupaient donc pas de représenter la troisième dimension.

- Comment appelle-t-on la représentation de la troisième dimension en dessin, ou en peinture ?

.....

Pourtant à cette époque, en Italie, certains peintres, qui s'intéressent à la géométrie, tentent de représenter la profondeur dans leurs tableaux, car ils s'aperçoivent qu'elle leur apporte une plus grande force visuelle. Observe les œuvres accrochées sur ce mur et trouve-en une qui **représente** un paysage terrestre en trois dimensions.

Titre du tableau

Nom de l'artiste

Date de création de l'œuvre

L'artiste nous montre, dans le paysage d'arrière-plan, qu'il a assimilé la nouvelle technique de représentation de l'espace selon les règles de la perspective géométrique.

- Quel détail du paysage nous prouve qu'il connaît les règles de la perspective ?

.....

- Dans cette seconde peinture, que remarques-tu en observant les proportions entre le paysage, l'architecture et les personnages ?

.....

Ce tableau est donc une œuvre de transition entre la peinture codée du Moyen Âge et la peinture cherchant à imiter la nature des siècles suivants.

Maintenant que tu connais un peu mieux la peinture du début de la Renaissance italienne, résume en quelques mots ses principales caractéristiques :

Sujets généralement traités :

.....

Fonction des œuvres :

.....

Lieux fréquents de présentation des œuvres :

.....

Quelle fut la grande découverte de cette époque en peinture ?

.....

Changeons à présent d'époque et donc de mur !

Regarde le mur de l'extrême gauche et trouve...



2. Thésée retrouve l'épée de son père, Nicolas Poussin, vers 1638.

Nicolas Poussin (1594-1665) est un peintre français très célèbre qui passa l'essentiel de son existence en Italie, où il peignit des tableaux aux sujets d'inspiration mythologique ou chrétienne.

Ici, le tableau raconte l'histoire d'Égée, roi d'Athènes, qui avait séduit Éthra, fille du roi de Trézène et était reparti à Athènes sans assister à la naissance de leur fils Thésée. Mais il avait caché sous une pierre son épée et ses sandales, en recommandant à Éthra de les lui donner lorsqu'il serait en âge de soulever la pierre, afin qu'il puisse venir le retrouver à Athènes et se faire reconnaître. Poussin a ajouté à ces deux personnages une jeune fille sur qui s'appuie Éthra.

- Que fait Éthra ? Explique son geste :

.....

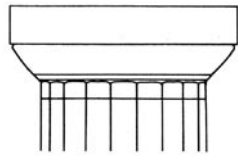
- Observe de près le pied gauche de Thésée : tu peux constater comme un dédoublement du dessus du pied. En peinture, cela s'appelle un repentir. Qu'est-ce que cela nous indique ?

.....

- Maintenant, observe les formes architecturales. À quel genre de monument, semblable à celui qui se trouve en haut des Champs-Élysées à Paris, te font-elles penser ?

.....

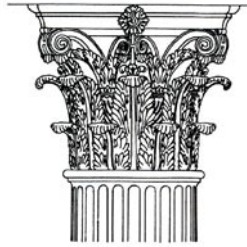
- Observe les chapiteaux qui surmontent les colonnes et détermine à quel ordre ils appartiennent ?



Ordre ionique



Ordre corinthien



Ordre dorique

Au XVII^e siècle, la mythologie et les textes anciens étaient connus et appréciés des peintres. Ainsi, dans un souci d'exactitude historique, Poussin place son personnage principal dans un décor qui correspond à son époque.

- À ton avis, quelle époque a souhaité évoquer le peintre Nicolas Poussin ?

Les habits des personnages peuvent te mettre sur la voie...

Au XVII^e siècle, la peinture est très codifiée et chaque sujet se rapporte à un genre, qui détermine le prix que l'artiste est en droit de réclamer au commanditaire (= l'acheteur). Il y a les genres mineurs dans lesquels se trouve par exemple la nature morte... La catégorie la plus prestigieuse est la peinture d'histoire. Poussin était l'un de ces peintres d'histoire si réputés. Il appartient à l'école classique, qui s'inspire des modèles de l'Antiquité.

Nous avons ici observé une peinture d'histoire du XVII^e siècle.

À toi d'en résumer les principales caractéristiques :

Les sujets couramment traités :

Les décors :

La fonction de ces œuvres n'est plus la même qu'au début de la Renaissance. Au XVII^e siècle, les peintures servaient parfois de supports à la réflexion, à la méditation philosophique, à l'étude des textes anciens. Les tableaux de Poussin, étaient destinés à une clientèle d'amateurs riches et très cultivés.

Passons désormais au mur de droite. Trouve...



3. L'Autoportrait d'Ingres à l'âge de vingt-quatre ans, 1804 Vénus anadyomène, première moitié du 19^e siècle. Jean-Auguste-Dominique Ingres (1780-1867).

Jean-Auguste-Dominique Ingres, dont tu observes ici l'autoportrait est considéré comme le dernier représentant de l'école néo-classique, apparue avant la Révolution et l'Empire. Regarde le tableau représentant Vénus anadyomène, (= née de l'écume marine). Ce tableau est représentatif du style néo-classique qu'affectionnait Ingres. En effet, ici le peintre s'inspire des formes de la statuaire antique pour représenter Vénus, déesse de la beauté. Observe les petits personnages au pied de Vénus.

- À quel attribut reconnaît-on son fils, Cupidon, dieu de l'amour ?

Notre visite de la salle de la Tribune se termine. Tu comprends sans doute mieux cette idée de «résumé de l'Histoire de l'art» que souhaitait faire passer le duc d'Aumale dans l'accrochage de cette salle.

Il faut maintenant sortir à droite de la fenêtre et te diriger vers...

II. LA GALERIE DE PSYCHÉ (n° 23 sur ton plan)

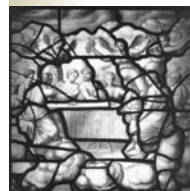
Le duc d'Aumale fit construire cette galerie pour y installer une série de vitraux du XVI^e siècle peints en grisaille qui racontent l'histoire de Psyché.

L'histoire se lit de gauche à droite et de haut en bas. Au dessous, des poèmes en vieux français commentent les vitraux.

Psyché, dont le nom en grec signifie âme, était une mortelle si belle qu'elle rendit jalouse Vénus, déesse de la Beauté. Celle-là chargea son fils Cupidon, le dieu de l'Amour, de la venger en lui choisissant un époux monstrueux. Mais Cupidon s'éprit de la jeune fille et la fit transporter dans son palais, où il ne la visitait qu'à la nuit tombée, lui interdisant de le voir.

Psyché, poussée par la curiosité, alluma une lampe et découvrit le dieu Cupidon. Une goutte d'huile brûlante lui tomba sur l'épaule. Furieux il s'envola par la fenêtre.

Mais Psyché s'étant piquée à l'une de ses flèches était devenue amoureuse de l'Amour ! Retrouvée par Vénus en colère, elle se vit imposer une série d'épreuves dont elle sortit victorieuse. Cupidon, toujours amoureux d'elle la retrouva, et Jupiter obligea Vénus à accepter l'union. Admise parmi les dieux, au sein de l'Olympe, elle devint immortelle.



4. Vitrail n° 6 : Psyché conduite sur le rocher.

Le père de Psyché obligé par les dieux d'abandonner sa fille la fait conduire sur un rocher. Retrouve et identifie Psyché sur ce vitrail

- Par quel moyen technique l'artiste a-t-il mis en valeur l'isolement et la solitude de Psyché par rapport au reste de l'assistance ?

5. Vitrail n° 18 : Psyché découvre l'Amour.

C'est l'un des moments essentiels du récit : Psyché contemple l'Amour à la lueur de sa lampe.

- Que va-t-il se passer ? La suite est représentée sur le même vitrail. Décris-là :

- 1. À droite :
- 2. À gauche :

Passons maintenant à une autre partie de cette collection. Continue tout droit et entre dans la galerie de peintures. C'est la plus grande des salles consacrées aux tableaux du duc d'Aumale. Il aimait venir prendre le café avec ses invités en sortant de la salle à manger. Il leur commentait lui-même ses œuvres préférées.

À gauche, après quelques marches, se trouve :

III. LA ROTONDE DE LA GALERIE DE PEINTURES (n° 12 sur ton plan)

Dans cette rotonde sont exposées deux œuvres de la Renaissance. Commençons par la plus ancienne :



6. Portrait de Simonetta Vespucci, Piero di Cosimo, vers 1480.

Il ne s'agit pas d'un portrait d'après modèle vivant, car le peintre n'avait qu'une quinzaine d'années à la mort de la jeune fille.

- C'est un portrait de profil. Pour dessiner le visage de cette jeune femme, le peintre a pu s'inspirer d'un objet où elle était représentée. À ton avis quel pouvait être cet objet ? Il devait sûrement être en métal et de forme ronde...

.....
.....
.....

Les empereurs romains en avaient à leur effigie...

Le paysage a ici un sens symbolique. Il est divisé en deux parties par le buste de Simonetta. Derrière elle la vie et devant elle, la mort.

Observe et décris les éléments devant elle et derrière elle:

Partie de droite :

.....
.....

Qu'en déduis-tu ?

.....
.....

Partie de gauche

.....
.....

Qu'en déduis-tu ?

.....
.....

Le serpent dont le corps dessine un cercle autour du cou de la jeune femme symbolise l'éternité, le cycle de la vie, l'éternel recommencement.

Observe l'œuvre située à gauche du portrait de Simonetta.



7. La Madone de Lorette, Raphaël, 1509/1510.

Raffaello Sanzio ou Santi dit Raphaël (1483-1520) fut l'un des principaux artistes de la Renaissance italienne. Ce tableau représente la Vierge couvrant l'enfant Jésus d'un voile léger sous le regard de saint Joseph appuyé des deux mains sur un bâton. Ici, les personnages ont des expressions humaines, des corps vraisemblables. Les mouvements se perçoivent à travers les habits. La représentation du visage de la Vierge était une des spécialités de Raphaël. Toutes ces caractéristiques illustrent la modernité et l'innovation de ce peintre.

- Quels sentiments le visage de la Vierge vous paraît-il exprimer ?

.....
.....
.....

Au fur et à mesure que les artistes maîtrisent les règles de la perspective et des proportions, la composition des œuvres, c'est-à-dire l'agencement des personnages les uns par rapport aux autres s'améliore. Raphaël atteint ici un réel degré de perfection dans la composition de ce tableau.

Observe les mains de la mère et de l'enfant. Elles évoluent dans l'espace selon une symétrie parfaite, avec des jeux de correspondance qui accentuent l'impression de mouvement et de vie.

Complète le réseau des lignes pour former les correspondances entre les mains de la Vierge et celles de l'enfant Jésus.



- Que vois-tu au centre de la forme géométrique dessinée par ce réseau de lignes ?

.....

Raphaël, par sa savante composition, met en avant cet élément capital du tableau. En effet, tout le message biblique de cette œuvre réside dans la présence de ce voile. Il préfigure le suaire dans lequel sera enveloppé le Christ après sa mort terrestre, pour sa mise au tombeau. Ce voile est donc LE sujet du tableau. Tu comprends maintenant pourquoi Raphaël a composé ainsi son tableau et le sens des correspondances entre les mains de la Vierge et celles de Jésus.

Reviens maintenant dans...

IV. LA GALERIE DE PEINTURES (n° 11 sur ton plan)

Tourne-toi immédiatement à droite, en bas des marches et continue le long du mur de droite en sortant de la Rotonde.

Observe cette deuxième salle consacrée à la peinture. Comme dans la salle de la Tribune, indique d'où provient la lumière :

.....



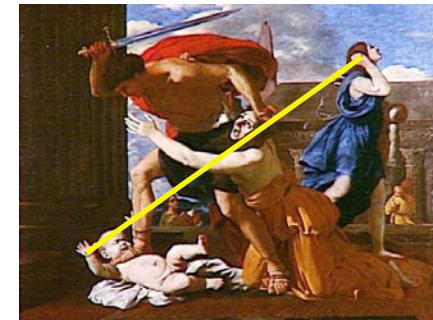
8. Le Massacre des Innocents, Nicolas Poussin, vers 1625.

Nous avons déjà rencontré cet artiste du XVII^e siècle dans la salle de la Tribune. Nous avons observé une œuvre représentant Thésée. Ici, le sujet du tableau ne provient pas de la mythologie, mais d'un épisode de l'Ancien Testament, la première partie de la Bible. Hérode, roi des juifs, ordonne à ses soldats de tuer tous les garçons nouveau-nés, car il vient d'apprendre que parmi eux se trouve le messie qui va régner sur Israël à sa place. Nicolas Poussin (1594-1665), a choisi de représenter cet épisode à la façon d'une scène de théâtre avec un très petit nombre de personnages.

- Combien de plans distingues-tu ? Lesquels (indique ce qui s'y passe) ?

.....

Comme Raphaël, Nicolas Poussin, un siècle plus tard, maîtrise les règles de la composition. Essaie de tracer la seconde grande ligne sur laquelle s'organise la composition de ce tableau. Les deux droites se croisent presque au milieu de l'œuvre.



Là encore, la composition du tableau illustre l'intention de l'artiste.

- Sur quoi se croisent les deux grandes lignes ?

.....

Tout le drame du tableau réside dans ce détail...

- Dans le groupe des trois personnages du 1^{er} plan, relève deux autres détails qui accentuent la violence de l'action :

.....

- Dans le groupe des trois personnages du 1^{er} plan, relève deux autres détails qui accentuent la violence de l'action :

.....
.....

- Que fait la femme habillée en bleu ? Que tient-elle dans ses bras ?

.....
.....

Continue ton observation sur ce même mur et découvre le tableau d'un peintre français, contemporain de Poussin :

-



9. **Christ : Le repas d'Emmaüs, Trophime Bigot, première moitié du 17^e siècle.**

Trophime Bigot (1579-1650) est un artiste qui a particulièrement travaillé ce qu'on appelle le clair-obscur, c'est-à-dire le contraste entre l'ombre et la lumière. Il aime représenter des bougies dont la flamme perce l'obscurité ambiante. La scène représente ici l'apparition du Christ à des pèlerins qui, dans le village d'Emmaüs, sont les témoins étonnés de sa résurrection.

- Quelle est la signification symbolique de la lumière de cette bougie ?

.....
.....

La représentation de la lumière a fasciné les peintres de tout temps. Change de mur et découvres-en la preuve, avec :



10. **Souvenir de la Turquie d'Asie, ou Enfants turcs auprès d'une fontaine, Alexandre Gabriel Decamps, 1846.**

Ce tableau d'Alexandre Gabriel Decamps (1803-1860) représente une scène dans un pays lointain et exotique, en Orient. Au XIX^e siècle, l'Orient était très à la mode. La peinture qui illustre ces scènes exotiques est qualifiée d'orientaliste.

- À part le titre qui nous donne cette information, quels détails du tableau nous indiquent cette provenance ?

.....
.....
.....
.....
.....



9. **Concert champêtre, Camille Corot, 1857.**

Camille Corot (1796-1875), peintre qui travailla parfois dans la région de Chantilly, faisait partie de ces artistes qui considèrent qu'une œuvre n'est jamais achevée. Une première version de ce tableau, intitulée *Paysage avec figures* se présentait sous une apparence bien différente en 1844. D'après la photographie suivante, qui date de 1853, indique les trois différences majeures entre la composition initiale et le tableau actuel :



Que va-t-il se passer ? La suite est représentée sur le même vitrail. Décris-la :

- Le nombre de personnages :
- La ligne d'horizon :
- Le paysage de l'arrière-plan :

Le tableau modifié fut présenté en 1857 sous son titre actuel, et l'artiste y apporta encore par la suite quelques retouches mineures.

Notre parcours touche bientôt à sa fin.

V. LA SALLE À MANGER, LA GALERIE DES CERFS

(n° 10 sur ton plan)

Le duc d'Aumale y recevait ses invités, avant de leur présenter sa collection de peintures. Les repas avaient lieu en présence de musiciens, puisqu'il n'était pas question alors de musique enregistrée.

Observe bien cette salle. Où les musiciens étaient-ils installés ?

.....
.....

C'est ici que notre parcours s'achève. J'espère que tu l'as apprécié et que tu reviendras bientôt à Chantilly.

Pour ton information, voici un peu d'actualité :

Aujourd'hui, le Domaine de Chantilly est géré par la Fondation pour la sauvegarde et le développement du domaine de Chantilly.

Cette fondation a pour mission de restaurer, protéger et valoriser auprès de tous les publics le Domaine de Chantilly. C'est pourquoi une de ses missions consiste à mener de grands chantiers de restauration qui viendront bientôt redonner toute sa splendeur au site de Chantilly.

À bientôt !