

La parité ?

Femmes & Hommes
au musée Condé



Catalogue des modules de l'exposition itinérante
Service des Publics – Actions éducatives et culturelles

Introduction

Le Domaine de Chantilly se mobilise en faveur des principes d'égalité entre les Femmes et les Hommes. Il ambitionne de faire découvrir au public jeune les trésors du château de Chantilly à travers une thématique originale et contemporaine, celle de la parité.

Cette seconde exposition itinérante fait partie de la collection « Regards sur... » fondée par le service des Publics et les actions éducatives et culturelles du Domaine de Chantilly en 2008.

Systematiquement appuyés sur les chefs-d'œuvre du musée Condé et de la bibliothèque du château de Chantilly, ces outils de médiation cherchent à développer la curiosité, le goût pour les arts et la connaissance des jeunes publics.

Véritables passerelles entre l'Histoire et les questionnements contemporains, ils visent enfin à rendre vivant ces formes du patrimoine commun en invitant les jeunes à se les approprier.

Présentation

Le service des Publics et les actions éducatives et culturelles du Domaine de Chantilly proposent d'aborder la thématique de la parité à travers :

- Une exposition itinérante de 15 panneaux déroulants
- Deux livrets de visite (jeune et accompagnateur)

L'**exposition itinérante sur panneaux déroulants** a pour ambition d'ouvrir un dialogue interculturel et intergénérationnel sur les thématiques suivantes :

- La beauté
- La toilette
- L'éducation
- Le pouvoir
- L'amour

Plusieurs problématiques d'actualité sont abordées à travers ces cinq thématiques : le regard de l'autre, l'apparence physique et vestimentaire, les différences de mœurs et leur portée sociale, les échanges ou luttes de pouvoir, l'évolution de l'éducation, les rapports amoureux, etc.

Conçus de manière ludique et interactive les panneaux de l'exposition s'articulent autour de jeux suscitant l'observation et le questionnement des jeunes. Les œuvres d'art sont reproduites en grand format facilitant ainsi la communication avec les portraits, figures ou allégories.

En complément, deux **livrets de visite** servent à guider les jeunes et leurs accompagnateurs parmi les modules de l'exposition itinérante mais également dans les collections permanentes du musée Condé du château de Chantilly.

Ils sont gratuitement téléchargeables depuis notre site Internet : www.domainedechantilly.com et le portail pédagogique des actions éducatives et culturelles du Domaine de Chantilly : <http://crdp.ac-amiens.fr/chantilly/>

La vocation de cette exposition est de **circuler dans les établissements scolaires et les structures d'accueil de jeunes en hors temps scolaire**.

Renseignements/ Réservations

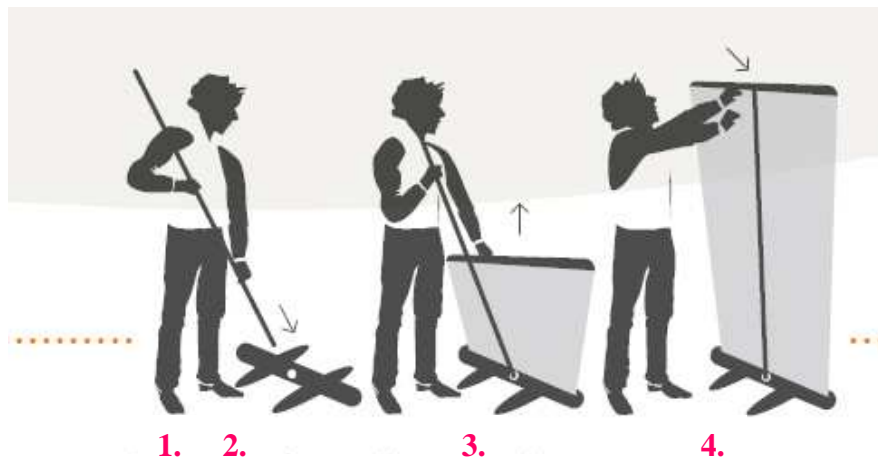
Scolaires et Centres de Loisirs :
 Actions éducatives et culturelles du Domaine de
 Chantilly
 Tél. 03 44 27 31 68
felicie.contentot@domainedechantilly.com

Conditions générales

Tous les panneaux sont conditionnés dans des housses de transport en mousse.
 Le transport A/R et l'assurance « Tous risques expositions » sont à la charge de l'emprunteur.
 Le prêt est consenti à titre personnel. Sa durée est de **un mois**.

Etapas de montage des panneaux déroulants

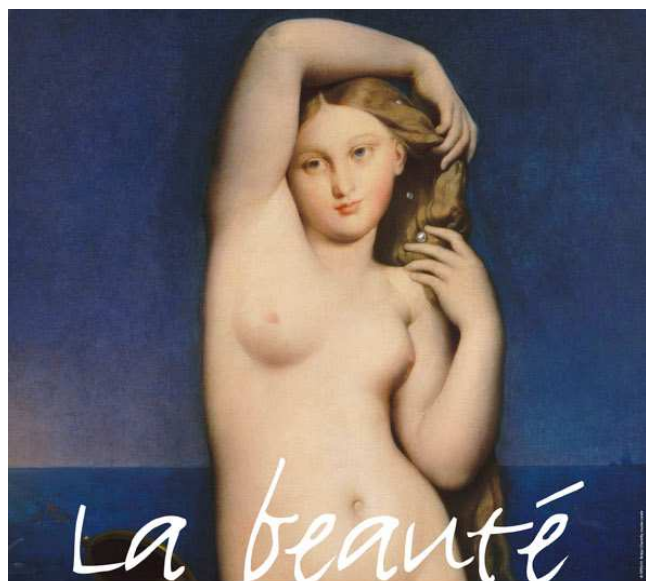
1. Déplier les 2 lames en dessous du socle.
2. Sortir la tige de son logement et emboîter les 3 éléments les uns dans les autres.
3. Positionner la tige et bien la caler dans le trou du socle.
4. Dérouler doucement la bâche et la fixer en haut de la tige à l'aide du crochet.



Le visuel se déroule de son socle en quelques secondes, mais soyez délicats lors du ré-enroulage !



Partie 1 : LA BEAUTÉ



Venus Anadyomène, Jean-Auguste-Dominique Ingres, 1^{ère} moitié du 19^e siècle, peinture à l'huile sur toile

*L'idée même de beauté n'existe pas dans la Nature.
Elle a été imaginée, pensée, construite par les hommes.
Ce sont les philosophes grecs, qui inventent l'idée de « beauté ».
Ils déterminent également les règles qui la régissent.*

En effet, tout ne peut pas être beau et pour entrer dans cette catégorie, il faut répondre à un certain nombre de critères qui évoluent au fil du temps. Pour bien comprendre la notion de « beauté », penchons-nous sur son étymologie.

Qu'est-ce que l'étymologie ?

Étymologie vient de « *étymos* » qui signifie « véritable » et de *logia*, dérivé de *logos*, qui signifie « discours, raison ». S'interroger sur l'étymologie d'un mot revient donc à chercher le véritable discours, c'est-à-dire le sens premier ou son origine.

« **Beauté** » vient de *bellus* qui signifie beau, en latin. *Bellus* se rapproche de *bonus* c'est-à-dire, bon et *bene*, qui veut dire bien. Il est également possible que « beauté » entretienne des relations avec le mot *beare* qui exprime l'idée de rendre heureux.

Ainsi, nous comprenons mieux pourquoi ce qui est beau nous semble souvent bon, bien et bénéfique. Aujourd'hui, les publicités utilisent très régulièrement cette idée préconçue : ce qui est beau est bon... Et pourtant les apparences sont parfois trompeuses !

En Europe, au XII^e siècle, les mots « beau » et « belle » entrent dans la langue de la société courtoise et deviennent des compliments. Beau-père, belle-sœur, sont des termes qui naissent aussi à cette époque. De nouveaux prénoms, qui intègrent ces mots, émergent également.

🕒 **À vous d'en trouver quelques-uns.**

PUBLIC

Lycéens, à partir de 15-16 ans

CREATION DU CONTENU

Service des Publics, actions éducatives et culturelles du Domaine de Chantilly, 2011

CONCEPTION GRAPHIQUE

Christophe Roger
Axiom Graphic

DESRIPTIF

3 panneaux et leurs enrouleurs
0,85x 2,00 m.

TITRE DES PANNEAUX

1. La Beauté
2. De l'idéal...
3. ...à la réalité

NOTIONS ABORDEES

- Etymologie de la notion de Beauté
- Evolution de sa perception
- La question du Nu dans l'art
- Variations des canons à travers les siècles

AUTRES PISTES

- Lecture de *La Princesse de Clèves* de Mme de La Fayette
- *Histoire de la Beauté*, d'Umberto Eco

« L'invention de l'idée de beauté va donner naissance à une production artistique florissante. Rapidement, cette idée est personnifiée, autrement dit les artistes commencent à représenter la beauté sous les traits d'une personne »

La beauté 1 1 1 1 1 3

Partie 2 : LA TOILETTE



Portrait de Melle de Clermont aux eaux minérales de Chantilly, Jean-Marc Nattier, 1729, peinture à l'huile sur toile

Voici Melle de Clermont en cure thermale à Chantilly, ville autrefois réputée pour la qualité de ses eaux. Les bains sont courants depuis l'Antiquité. La présence de thermes dans de nombreuses villes romaines atteste de cette pratique qui se poursuit tout au long du Moyen-Âge. Pourtant, au XVI^e siècle, les bains publics ferment et l'utilisation de l'eau pour le nettoyage corporel commence à être déconseillée.

Le rejet de l'eau doit être associé à l'arrivée de la peste et de la syphilis en Europe. On pensait à cette époque, que la maladie pénétrait par les pores de la peau, dilatés par les vapeurs chaudes lors de la prise d'un bain.

Des médecins s'empressent de confirmer les dangers encourus par les baigneurs. Jean de Renou, conseiller et médecin du roi est formel « C'est-à-dire qu'il ne se faut jamais laver la teste, rarement les pieds, & bien souvent les mains ».

* Les Œuvres pharmacologiques du Sr Jean de Renou, Conseiller & Médecin du Roy à Paris : Augmentées d'un tiers en cette seconde Edition par l'Auteur ; Puis traduites, embellies de plusieurs Figures nécessaires à la cognoissance de la Médecine & Pharmacie. & mises en lumière par M. Louys de Serres Dauphinois. Docteur en Médecine, & Agrégé à Lyon. Chez Antoine Chard [Imprimé à Lyon par Pierre Colombier] 1626. Chapitre VII, Des lavemens, p. 171.

L'hygiène corporelle des femmes, comme celle des hommes, se transforme alors, et le mot « toilette » apparaît. On se « toilette », en utilisant un linge ou une toile, pour se frotter la peau... à sec ! La prise de bain devient donc plus rare. Contraints par leur travail salissant, seuls les paysans, continuent à se laver à l'eau.

Cette peur de la contagion s'estompe au XVIII^e siècle et l'eau retrouve peu à peu sa vocation. Les médecins commencent même à lui associer des propriétés curatives comme l'illustre le tableau ci-dessus.

Aujourd'hui, l'expression « faire sa toilette », nous vient donc de cette période sans eau.

🕒 Quelles sont les formes de soins contemporains qui utilisent l'eau ?

PUBLIC

Lycéens, à partir de 15-16 ans

CREATION DU CONTENU

Service des Publics, actions éducatives et culturelles, 2011

CONCEPTION GRAPHIQUE

Christophe Roger
Axiom Graphic

DESCRIPTIF

3 panneaux et leurs enrouleurs
0,85x 2,00 m.

TITRE DES PANNEAUX

4. La toilette
5. Un rituel
6. La mise en beauté

NOTIONS ABORDEES

- Rôle de l'eau dans la toilette et les soins corporels
- Le rituel du bain
- Les atours : parfum, maquillage et accessoires de mode

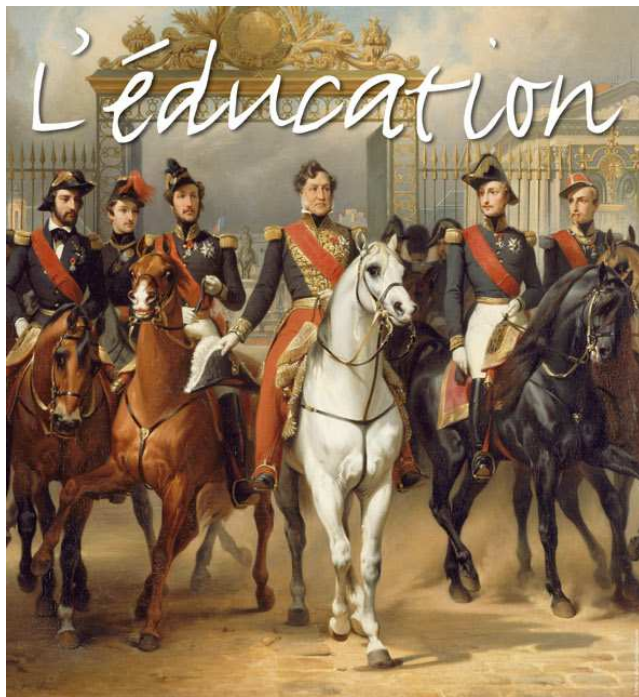
AUTRES PISTES

Lectures :

- *Correspondances* de Mme de Sévigné,
- *Mémoires* de Saint-Simon,
- *Lettres persanes* de Montesquieu,
- *Caractères* de La Bruyère
- *Mode & contre-mode, une anthologie de Montaigne à Perec* de Abigail S. Lang

« La peur de l'eau, qui naît au XVI^e siècle, va transformer les pratiques de la toilette. Mais il ne faut pas s'imaginer que les femmes et les hommes deviennent sales ! »

Partie 3 : L'EDUCATION



Le roi Louis-Philippe, escorté de ses fils, sort par la grille dorée de la grande cour du palais de Versailles, Léon Perrault, d'après Horace Vernet, vers 1837, peinture à l'huile sur toile

La parité entre les filles et les garçons a toujours été au cœur des débats sur l'éducation, tout comme les questions d'égalité sociale. Pendant longtemps, seuls les enfants « bien nés » accédaient à l'éducation. Par ailleurs, on privilégiait l'éducation des garçons à celle des filles.

Les filles « bien nées », issues de riches familles, n'ont donc pas accès à la même instruction que les garçons. L'essentiel est de leur apprendre à se rendre aimable avec leur mari, à tenir une maison et à élever les enfants. Bien souvent, ces apprentissages se déroulent loin des parents dans des couvents.

Il faut attendre le XIX^e siècle, pour que l'égalité de traitement commence à être évoquée à l'école. Le 28 mars 1882, une loi de Jules Ferry rend l'école obligatoire de 6 à 13 ans, pour tous les enfants des deux sexes.



Dans le tableau ci-dessus, le roi Louis-Philippe, sort du palais de Versailles entouré de ses cinq fils, dont Henri d'Orléans, le duc d'Aumale, dernier propriétaire du Domaine de Chantilly. C'est le premier roi à avoir envoyé ses garçons à l'école publique : le lycée Henri IV, qui existe toujours à Paris.

En revanche, ses filles avaient un précepteur à la maison et l'enseignement était différent. Au moment de la réalisation de cette œuvre, l'école publique n'est donc pas encore obligatoire pour tous.

Aujourd'hui, cette discrimination perdure dans de nombreux pays du monde où la séparation par le sexe est encore très forte. Tous les pays ne considèrent pas encore l'éducation comme un droit fondamental.

Peu à peu, les instances internationales œuvrent pour que l'instruction primaire universelle et la parité entre les sexes à l'école deviennent une réalité.

PUBLIC

Lycéens, à partir de 15-16 ans

CREATION DU CONTENU

Christophe Roger.
Axiom Graphic.

CONCEPTION GRAPHIQUE

Service des Publics, actions éducatives et culturelles du Domaine de Chantilly, 2011.

DESCRIPTIF

2 panneaux et leurs enrouleurs
0,85x 2,00 m.

TITRE DES PANNEAUX

7. L'éducation
8. Une affaire de famille

NOTIONS ABORDEES

- L'apparition de l'école publique
- L'instruction primaire universelle
- La responsabilité des parents dans l'éducation des enfants
- Le rôle de la mère et du père au fil des siècles

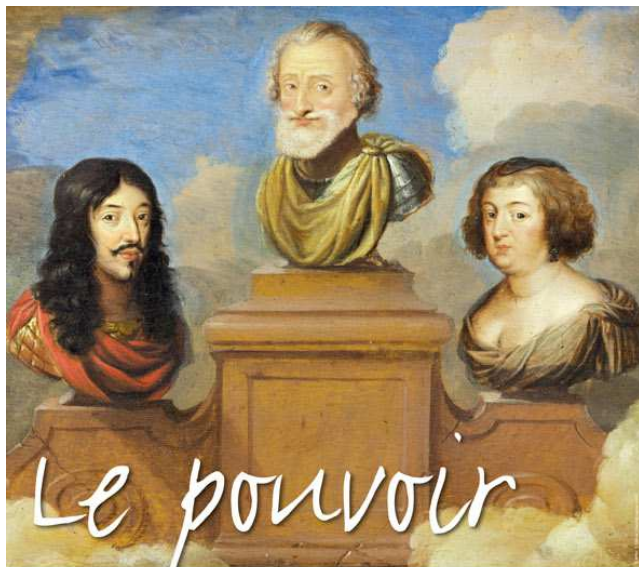
AUTRES PISTES

- Lecture de l'*Emile ou de l'Education* de Rousseau,
- l'Essai I - XXVI de Montaigne *De l'institution des enfants*,
- *Gargantua* de Rabelais,
- Les *Propos sur l'éducation* d'Alain.

« La parité entre les filles et les garçons a toujours été au cœur des débats sur l'éducation, tout comme les questions d'égalité sociale. Pendant longtemps, seuls les enfants « bien nés » accédaient à l'éducation. Par ailleurs, on privilégiait l'éducation des garçons à celle des filles. »

L'éducation 

Partie 4 : LE POUVOIR



Bustes de Henri IV, Marie de Médicis et Louis XIII, Anonyme, première moitié du XVII^e siècle, peinture à l'huile sur bois

Comme nous l'avons déjà évoqué, le pouvoir politique est souvent une affaire d'hommes...mais pas toujours. En effet, si le roi est trop jeune pour gouverner, la reine mère prend le relais.

- ① Comment appelle-t-on cette période transitoire ?
- ⑤ Observez l'œuvre ci-dessus. Elle présente une lignée royale de France : Henri IV (1553-1610), sa femme Marie de Médicis et Louis XIII leur fils (1601-1643).
- ① Quel âge avait Louis XIII lors de son ascension officielle au titre de roi ?
- ⑤ ① À votre avis, pourquoi le peintre a-t-il représenté Marie de Médicis, au même niveau que son fils Louis XIII ?
- ① Citez d'autres régentes.

Reflets de cette époque passée, certains gouvernements actuels tentent de s'en démarquer en faisant des efforts sur la parité. En effet, certaines femmes sont aujourd'hui au pouvoir ou à la tête de grandes entreprises.

- ① Pouvez-vous en citer ?



PUBLIC

Lycéens à partir de 15-16 ans.

CREATION DU CONTENU

Service des Publics, actions éducatives et culturelles du Domaine de Chantilly, 2011.

CONCEPTION GRAPHIQUE

Christophe Roger
Axiom Graphic

DESRIPTIF

2 panneaux et leurs enrouleurs
0,85x 2,00 m.

TITRE DES PANNEAUX

- 9. Le pouvoir
- 10. Hommes et Femmes d'influence

NOTIONS ABORDEES

- La régence
- L'origine des « ministres »
- Les femmes de pouvoir, conseillères et confidentes des puissants

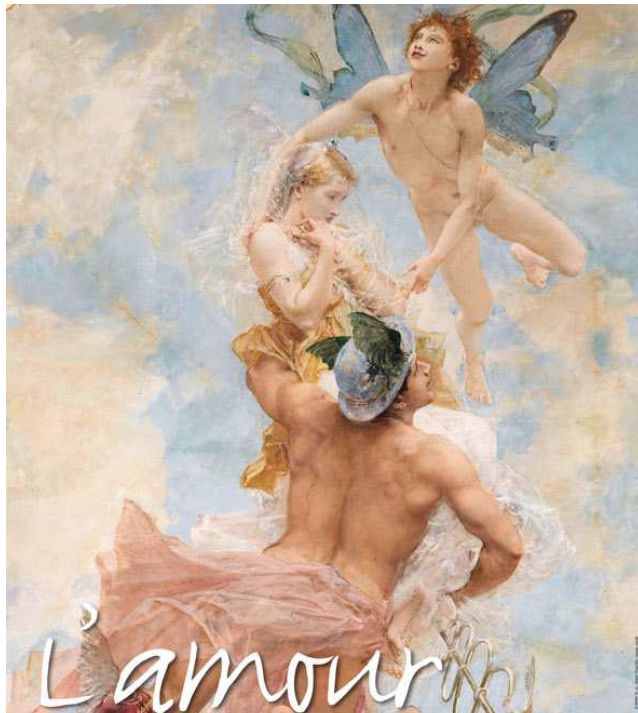
AUTRES PISTES

Lire et analyser les textes suivants :

- La *Déclaration des droits de la femme et de la citoyenne*, par Olympe de Gouges, 1791
- Le préambule de la constitution, article 3 du 27 oct. 1946
- La loi du 6 juin 2000 sur la parité
- La loi Génisson du 9 mai 2001

« Reflets de cette époque passée, certains gouvernements actuels tentent de s'en démarquer en faisant des efforts sur la parité. En effet, certaines femmes sont aujourd'hui au pouvoir ou à la tête de grandes entreprises ».

Partie 5 : L'AMOUR



L'enlèvement de Psyché, Paul Baudry, 1885, peinture murale, décor plafonnant.

Sur ce terrain encore l'égalité entre les femmes et les hommes n'a pas toujours été respectée. Autrefois, rares étaient les histoires d'amour "naturelles" où les flammes de la passion pouvaient s'exprimer librement. Les mariages forcés étaient fréquents arrangeant les alliances politiques.

Pour faire oublier ces conditions souvent difficiles, les artistes inventent des histoires d'amour idylliques. Certaines s'inspirent des mythes grecs et romains. L'œuvre que vous observez ci-dessus évoque un de ces récits : le mythe de Psyché. Cette jeune mortelle doit réaliser plusieurs épreuves avant de pouvoir vivre sa passion avec le dieu de l'Amour.

Comment se nomme-t-il ?

Dès le Moyen âge, des romans d'amour commencent également à émerger. Ce sont de véritables succès littéraires pour ceux qui savent lire, où l'amour courtois et dramatique est mis en scène.

Pouvez-vous en citer quelques-uns ? Pour certains, ils ont été adaptés au cinéma...

Toutes ces productions artistiques subliment et idéalisent les sentiments amoureux qui ne pouvaient pas s'exprimer si librement qu'aujourd'hui.

PUBLIC

Lycéens, à partir de 15-16 ans.

CREATION DU CONTENU

Service des Publics, actions éducatives et culturelles, 2011.

CONCEPTION GRAPHIQUE

Christophe Roger
Axiom Graphic

DESCRIPTIF

2 panneaux et leurs enrouleurs
0,85x 2,00 m.

TITRE DES PANNEAUX

11. L'amour
12. L'inconstance de l'amour

NOTIONS ABORDEES

- Les différentes formes d'alliances amoureuses au fil des siècles
- Les premiers divorces
- Les « Casanova » face aux filles faciles

AUTRES PISTES

- Lire *Tristan et Yseult*, *Roméo et Juliette*, visualiser leur adaptation moderne au cinéma.
- *Le Mariage de Figaro*, Beaumarchais
- *L'école des Femmes*, Molière
- *Don Juan*, Molière

« Depuis toujours, l'infécondité et pire, l'infidélité féminine sont condamnées. Ce qui n'est pas toujours le cas du côté masculin. Bien que critiquées par l'Église ces fourberies ne sont pas interdites. »